

# Komunikat Powiatowego Inspektora Weterynarii w Sochaczewie w sprawie chorób zwierząt które mogą występować na terenie powiatu

[A pomniejsz czcionkę](#) [A standardowy rozmiar](#) [A powiększ czcionkę](#)

Komunikat Powiatowego Inspektora Weterynarii w Sochaczewie w sprawie chorób zwierząt które mogą występować na terenie powiatu.

## Rzekomy pomór drobiu

Jest zakaźną i zaraźliwą chorobą drobiu stanowi ogólnościowy problem dla branży drobiarskiej, powodując ogromne straty ekonomiczne w chowie i hodowli drobiu, co przekłada się na produkcję jaj i mięsa drobiowego

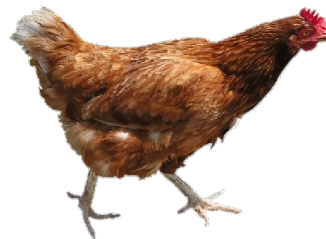
Na zakażenie wirusem rzekomego pomoru drobiu wrażliwe są ptaki gospodarskie, domowe. Najbardziej wrażliwe są ptaki z gatunku kura domowa, chorują również gołębie, u których rzekomy pomór drobiu nazywany jest paramyksowirozą (potocznie kręciek).

Zakażone ptaki wydają wirus z wydychanym powietrzem, wydzieloną z dróg oddechowych oraz kałomoczem. Materiał genetyczny wirusa znajduje się również w tuszkach i jajach.

Wirus wykazuje dużą przeżywalność w środowisku, nawet kilka tygodni, oporny jest na wilgoć, wysychanie oraz gnicie. Inaktywowany jest przez formalinę, środki fenolowe i utleniające np. Virkon.

### Objawy kliniczne:

- sapanie, kaszel
- drżenie mięśni, skręt szyi
- biegunka
- letarg
- zmiany krwotoczne na grzbiecie
- wysoka śmiertelność zwłaszcza u brojlera kurzego



U kur niówek spadek nieśności oraz nieprawidłowości w budowie jaj

Rzekomy pomór drobiu jest chorobą podlegającą obowiązkowi zwalczania, niepokojące objawy należy niezwłocznie zgłaszać do Powiatowego Lekarza Weterynarii .

**Profilaktyka** : Szczepienia, bioasekuracja

## Wysoco zjadliwa grypa ptaków

Grypa ptaków (AI - *Avian influenza*), jest wysoco zaraźliwą infekcją wirusową wywołaną przez wirusy z rodziny *Orthomyxoviridae*, rodzaju *influenzavirus A*. Podatność na zakażenie grypą A wykazano u wielu gatunków ptaków; głównym rezerwuarem tego rodzaju wirusów jest ptactwo wodne, jednak przeważającą większość izolatów uzyskano z typów o niskiej zjadliwości u kur i indyków, które spośród gatunków dotkniętych chorobą mają największe znaczenie gospodarcze.

Grypa ptaków jako niezwykle zakaźna i zaraźliwa choroba wirusowa drobiu, która może powodować śmiertelność do 100%.

Zakażone ptaki wydają wirus w dużych ilościach przede wszystkim z:

- 1) kałem;
- 2) wydzieliną z oczu;
- 3) wydzieliną z dróg oddechowych;
- 4) wydychanym powietrzem.

Na zakażenie wirusami grypy ptaków podatne są prawie wszystkie gatunki ptaków zarówno domowych (drób), jak i dzikich wolno żyjących, jednak stopień wrażliwości poszczególnych gatunków jest zróżnicowany:

- 1) kury i indyki - duża wrażliwość na zakażenie, występowanie klinicznej postaci choroby;
- 2) kaczki i gęsi - wrażliwość na zakażenie wszystkimi szczepami wirusa, ale tylko niektóre bardzo zjadliwe wirusy wywołują kliniczną postać choroby. Drób wodny uważa się za potencjalny rezerwuuar i źródło wirusa dla drobiu;

Objawy kliniczne:

- śmiertelność w stadach do 100%
- trudności z oddychaniem
- brak apetytu
- stroszenie piór
- objawy neurologiczne

Wirus jest wrażliwy na wysoką temperaturę, w niskiej temperaturze przeżywa nawet kilka miesięcy, wrażliwy na detergenty i powszechnie stosowane środki do dezynfekcji.

## Rzekomy pomór drobiu oraz Wysoco zjadliwa grypa ptaków

są chorobami zwalczanymi metodami administracyjnymi,

Jeśli w stadzie stwierdzono w/w jednostki chorobowe następuje uśmiercenie drobiu i utylizacja zwłok.

W związku z występowaniem tych jednostek na terenie województwa mazowieckiego zostały wydane następujące Rozporządzenia Wojewody Mazowieckiego

- *Rozporządzenie Wojewody Mazowieckiego z dnia 22 listopada 2024 r. w sprawie zwalczania wysoco zjadliwej grypy ptaków (HPAI) na terenie powiatów: białobrzeskiego, ciechanowskiego, gostynińskiego, łosickiego, makowskiego, mińskiego, mławskiego, ostrołęckiego, ostrowskiego, plockiego, płońskiego, przasnyskiego, radomskiego, siedleckiego, sierpeckiego, sochaczewskiego, sokołowskiego, węgrowskiego, zwoleńskiego i żuromińskiego oraz miast: Ostrołęka, Płock i Siedlce.*

**Nakazuje się utrzymywanie drobiu w zamknięciu, zakazuje czasowego organizowania targów, wystaw, pokazów lub konkursów z udziałem ptaków oraz zakazuje utrzymywania kaczek i gęsi razem z innymi gatunkami drobiu.**

- *Rozporządzenie Wojewody Mazowieckiego z dnia 23 grudnia 2024 r. w sprawie szczepień ptaków przeciwko rzekomemu pomorowi drobiu (ND) na obszarze województwa mazowieckiego.*

**Nakazuje się przeprowadzanie szczepień posiadaczom drobiu, utrzymywanego w celu umieszczania na rynku ptaków lub jaj**

**Zakazuje się wprowadzania do gospodarstw drobiu należącego do gatunków kura oraz indyk niezaszczepionych przeciwko rzekomemu pomorowi drobiu;**

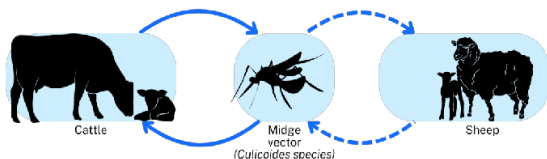
## Choroba niebieskiego języka

Choroba niebieskiego języka (Bluetongue) jest zakaźną chorobą wywołaną przez wirusy z rodzaju Orbivirus (Reoviridae). Wrażliwe są na nią wszystkie przeżuwacze (owce, kozy, bydło, dzikie - jelenie) oraz wielbłądowate (lamy, alpaki, wikunie). Zwierzęta nie zarażają się bezpośrednio od siebie. Główne znaczenie w szerzeniu się wirusa mają owady kłujące - ssące z rzędu muchówek, rodzaju kuczmany (Culicoides). Choroba nie przenosi się na człowieka. Produkty pochodzące od przeżuwaczy takie jak mięso, mleko, skóra czy wełna nie stanowią zagrożenia dla ludzi.

Przebieg choroby zależy od zjadliwości szczepu wirusa oraz wrażliwości zwierząt. Najbardziej wrażliwe są owce. Mniej wrażliwe są kozy i bydło (główny rezerwuariusz wirusa). Choroba może przebiegać w sposób bezobjawowy (głównie u bydła oraz kóz), może mieć przebieg łagodny oraz ciężki. Najczęściej występujące objawy kliniczne:

### Łagodny przebieg choroby:

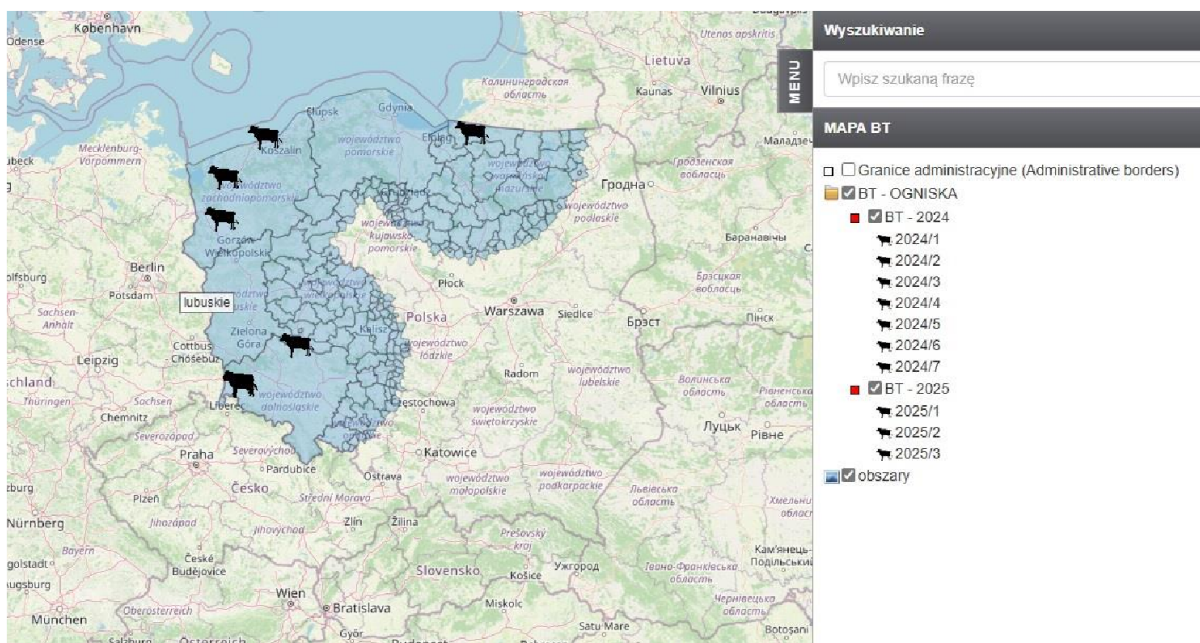
- Niewielki wzrost temperatury
- przemijające zmniejszenie apetytu
- przekrwienie błony śluzowej jamy ustnej i nosowej



### Ciężki przebieg choroby:

- apatia, całkowita utrata apetytu – kilka dni
- gorączka
- obrzęk głowy, warg i języka; owrzodzenia i zmiany martwicze policzków, języka, dziąseł
- silne ślinienie się, przekrwienie języka
- zapalenie koronki racic, kulawizna
- zmniejszenie wydajności mlecznej
- ronienia i zaburzenia rozwojowe płodów
- obrzęk głowy
- wypływ surowicy, śluzowy do ropnego z jamy nosowej

Choroba niebieskiego języka podlega obowiązkowi zgłoszenia. W przypadku stwierdzenia choroby, wokół ogniska tworzy się obszar o promieniu 150km, w którym obowiązują ograniczenia w przemieszczaniu zwierząt.



## **PRYSZCZYCA**

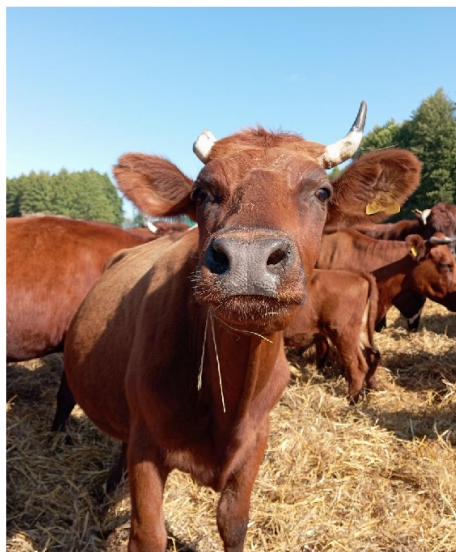
**Jest to choroba podlegająca obowiązkowi zwalczania na terenie Polski**  
Jest zakaźną i zaraźliwą chorobą zwierząt parzystokopytnych domowych –  
**choruje bydło, owce, kozy, świnie** oraz zwierzęta dzikie.

Wirus wydalany jest przez zakażone zwierzę jeszcze przed wystąpieniem u niego objawów chorobowych. Zakażone i chore na pryszczycę zwierzęta wydalają wirus z wydychanym powietrzem, i ich wydzielinami oraz wydaliniami. Zwierzęta mogą być nosicielami wirusa nawet do trzech lat.

### **OBJAWY KLINICZNE:**

- pęcherze wypełnione płynem na skórze i błonach śluzowych w jamie ustnej, na racicach, na strzykach,
- kulawizna,
- intensywny ślinotok,
- gorączka,
- apatia, osowiałość,
- u bydła mlecznego znaczący spadek produkcji mleka.

Choroba w stadzie może występować w postaci klasycznej z pęcherzami, gorączką i kulawizną lub w postaci łagodnej ze słabo wyrażonymi objawami klinicznymi.



**O KAŻDYM PODEJRZENIU WYSTĄPIENIA CHOROBY NALEŻY NIEZWŁOCZNIE POINFORMOWAĆ  
POWIATOWEGO LEKARZA WETERYNARII, NAJBLIŻSZY PODMIOT ŚWIADCZĄCY USŁUGI  
LEKARSKO WETERYNARYJNE BĄDŹ WÓJTA, BUTMISTRZA LUB PREZYDENTA MIASTA.**

**AKTUALNE INFORMACJE NA TEMAT CHORÓB ZAKAŹNYCH ZWIERZĄT ZNAJDUJĄ SIĘ NA  
STRONIE GŁÓWNEGO INSPEKTORATU WETERYNARII**

**[www.wetgiw.gov.pl](http://www.wetgiw.gov.pl)**

